

# Landschaftsqualitätsprojekt LQP

## Regionalplanungsverband Unteres Bünztal

### Massnahmenkatalog

Anforderungen, Beiträge, Visualisierungen, Gestaltungsempfehlungen



30. September 2015 / 22. März 2016

**Trägerschaft:** Regionalplanungsverband Unteres Bünztal

**Unterstützung:** Kanton Aargau; Landwirtschaft Aargau und Abteilung Landschaft und Gewässer

**Projektverfasser:**

creato  Genossenschaft für kreative Umweltplanung Limmatauweg 9 5408 Ennetbaden 056 203 40 30

Verfasser Vorlage Massnahmenkatalog:  
DüCo GmbH, Büro für Landschaftsarchitektur, Niederlenz

### **Generelles:**

- Dieser Massnahmenkatalog beinhaltet alle Massnahmen, die für Landschaftsqualitätsbeiträge angemeldet werden können.
- Die LQ-Beiträge sind in vielen Fällen mit BFF-Beiträgen kumulierbar (vgl. Beiträge bei den Massnahmen).
- Die Beitragsansätze können durch den Bund geändert werden. Es gelten die jeweils aktuellen Beitragshöhen, vgl. dazu [www.ag.ch/labiola](http://www.ag.ch/labiola).

### **Einstiegskriterien:**

Die Beitragsberechtigung beschränkt sich gemäss LQ-Richtlinie BLW (2013) auf direktzahlungsberechtigte Betriebe, Sömmerungsbetriebe und Gemeinschaftsweidebetriebe nach LBV, die Flächen im Projektgebiet bewirtschaften. Voraussetzung ist zudem die Erfüllung des ÖLN bzw. der entsprechenden Anforderungen an die Bewirtschaftung von Sömmerungs- und Gemeinschaftsweidebetrieben. LQ-Beiträge können nur auf der im Projektgebiet gelegenen Betriebsfläche (BF) der berechtigten Betriebe ausgerichtet werden. Es muss sich dabei um eigene oder gepachtete BF handeln.

Im Kanton Aargau können sich alle berechtigten Landwirte an LQ-Projekten beteiligen, sofern sie im Projektperimeter mindestens 3 Massnahmentypen des LQ-Projektes realisieren. Betriebe, deren Betriebsfläche zu mind. 2/3 mit Spezialkulturen belegt sind benötigen mindestens 2 Massnahmentypen. Die Massnahme Nr. 18 „Vielfältige Betriebsleistungen“ kann dazu nicht angerechnet werden.

### **Selbstdeklaration, Attest:**

Im Kanton Aargau melden die Landwirte durch Selbstdeklaration im Agriportal ihre LQ-Massnahmen an.

Für folg. Bereiche ist hingegen ein Attest notwendig:

- regionsspezifisch Massnahmen (Massnahmen 19a-c).
- Spezielle Massnahmentypen: „Wässermatten“ (M 2, in Region Unteres Bünztal nicht möglich), „Autochthone Ackerbegleitflora“ (M 9b), „Vielfältige Waldränder“ (M 15).

Die Atteste müssen von der Ansprechperson Beratung oder vom Revierförster (Waldränder) bestätigt werden. Die positiv beurteilten Atteste werden an LWAG eingeschickt, welche die Beiträge für die Massnahmen aufgrund der Atteste freischaltet. Ansprechperson Beratung bzw. zuständige Fachperson Landschaft vgl. „Beratung“.

### **Grundsätzliches zu den Massnahmen:**

- Anzahl Bäume und Heckendimensionen bleiben während der Vertragsdauer konstant (abgehende Pflanzen ersetzen). Ersatzpflanzungen sind während der Vertragsdauer selbst zu finanzieren.
- Ergänzungen der Kulturenlisten durch Projektträgerschaften sind mit begründetem Antrag an den Kanton möglich.
- Auf allen Vertragsflächen ist eine angemessene Bekämpfung von invasiven Neophyten und anderen Problempflanzen wie Ackerkratzdistel durchzuführen.
- Bei Pflanzung von Bäumen und Heckenpflanzen Grenzabstände beachten (vgl. Merkblatt Homepage LWAG).
- Beteiligung an Saatgut- und Pflanzgutkosten (Hochstamm-Feldobstbäume, Einzelbäume, Sträucher). Bestellung und Finanzierungsablauf vgl. Merkblatt „Saat- und Pflanzgutbestellung“.
- Anlage von Kleinstrukturen (ausser Wildsträucher) werden nicht mitfinanziert.

### **Regionsspezifische Massnahmen:**

Die regionalen Trägerschaften haben die Möglichkeit, in Ergänzung zum kantonalen Massnahmenkatalog regionsspezifisch LQ-Massnahmen zu entwickeln. Dazu können pro Region max. 3 verschiedene Massnahmentypen unter der Bezeichnung „Regionsspezifische Massnahmen“ eingeführt werden (Massnahmen 19a-c). Für diese ist ein Attest erforderlich.

Falls Gemeinden, Regionen weitere landschaftsrelevante Massnahmen, die im Massnahmenkatalog nicht aufgeführt sind, umsetzen möchten, ist dies möglich unter der Voraussetzung, dass die Finanzierung, Abrechnung, Vertragsregelung etc. zwischen dem Bewirtschafter und der Gemeinde/Region abgewickelt wird (ohne Miteinbezug des Kantons).

### **Umsetzungsziele:**

Die Umsetzungsziele sind im Projektbereich zusammengestellt. Sie beziehen sich auf das gesamte LQ-Projektgebiet und nicht auf einen Einzelbetrieb! Wichtig ist auch, dass bestehende Objekte/Flächen, die noch nicht durch einen andersweitigen Vertrag gesichert sind, im LQ-Projekt angemeldet werden, sofern sie die LQ-Anforderungen erfüllen.

### **Hinweise zur Umsetzung:**

Diese massnahmenbezogenen Angaben sind als Empfehlungen zu verstehen und basieren auf Freiwilligkeit. Sie helfen die Qualität der Umsetzung zu steigern und geben wichtige Hinweise für den Landwirt. Im LQ-Bericht (Kap. 3.2) sind jeweils weitere Hinweise mit Lokalbezug aufgeführt.

### **Beiträge und Anforderungen:**

Die LQ-Beiträge sind im Projekt überall gleich hoch angesetzt.

Bei den BFF sind die Beiträge für die Talzone angegeben. Für Hügel- und Bergzone sind z. T. andere Ansätze gültig.

Die Anforderungen für LQ-Massnahmen sind vollständig aufgeführt. Die BFF-Anforderungen sind hingegen nur auszugsweise aufgelistet, um das Grundverständnis der Massnahmen zu verdeutlichen.

BFF Qualitätsstufe 1, generell gilt:

- Auf BFF dürfen keine Dünger ausgebracht werden.
- Invasive Neophyten und andere Problempflanzen sind zu bekämpfen.
- Es dürfen keine Pflanzenschutzmittel ausgebracht werden. Einzelstock- oder Nesterbehandlung von Problempflanzen sind zulässig, sofern diese nicht mit angemessenem Aufwand mechanisch bekämpft werden können.
- Das Schnittgut ist abzuführen. Ast- und Streuhaufen sind erlaubt, wenn diese vom Naturschutz oder im Rahmen eines Vernetzungsprojektes erwünscht sind.
- Das Mulchen und der Einsatz von Steinbrechmaschinen sind nicht zulässig.
- Bei Ansaaten dürfen nur die von Agroscope empfohlenen Saatmischungen verwendet werden.

BFF Qualitätsstufe 2, generell gilt:

- Die BFF hat botanische Qualität oder weist für die Biodiversität förderliche Strukturen auf.
- Der Einsatz von Mähauflbereitern ist nicht zulässig.
- Vollständige BFF-Anforderungen vgl. Labiola.

Vernetzung:

- Objektspezifische Anforderungen vgl. Labiola.

### **Lage-Bonus:**

Ziel

Um eine Steuerung, Priorisierung von LQ-Massnahmen in bestimmten Landschaftsteilräumen vornehmen zu können, wird ein „Lage-Bonus“ angeboten. Der Bonus beträgt 25% des Grundbeitrags der LQ-Massnahme.

Anforderungen

- Die beteiligten Landwirte erhalten zusammen mit dem Massnahmenkatalog eine Übersichtskarte mit den eingetragenen Landschaftsteilräumen und die dazugehörige Prioritätenliste. Anhand dieser Liste kann durch den Landwirt eingeschätzt werden, welche seiner LQ-Massnahmen bonusberechtigt sind.
- Der LQ-Bonus ist möglich, wenn die jeweilige LQ-Massnahme bezüglich ihrer Lage eine sehr hohe bzw. 1. Priorität aufweist.
- Als Bonus-berechtigter Massnahmentyp gelten die Massnahmen 1 bis 19, ausgenommen Massnahme 18 „Vielfältige Betriebsleistungen“ sowie Massnahmen, deren Standorte während der Vertragsdauer wechseln können (M 5: Ackerschonstreifen, M 6: Saum auf Ackerland, Bunt- und Rotationsbrachen, M 7: Farbige und spezielle Hauptkulturen, M 8: Farbige Zwischenfrüchte, M 9a: Einsaat Ackerbegleitflora, M 10: Vielfältige Fruchtfolge/Hauptkulturen).

### **Merkblätter:**

Die verschiedenen Merkblätter sind auf der Homepage von Landwirtschaft Aargau LWAG ([www.ag.ch/labiola](http://www.ag.ch/labiola)) zu finden. Von zentraler Bedeutung ist das Merkblatt „Saat- und Pflanzgutbestellung“.

### **Etapplierung, Vertragsergänzungen:**

Wird in einer Region mit der Umsetzung des regionalen LQ-Projektes gestartet, hat ein Landwirt die Möglichkeit, während den ersten drei Jahren einzusteigen (Mindestvertragsdauer 5 Jahre). Während den ersten 3 Vertragsjahren können zudem Vertragserweiterungen angemeldet werden. Das regionale LQ-Projekt läuft jeweils 8 Jahre.

#### **Beratung:**

Die beste Steuerungsmöglichkeit für eine gute Umsetzung des regionalen LQ-Projektes ist eine Beratung der Landwirte. Im Unterschied zur vorgeschriebenen gesamtbetrieblichen Beratung in Vernetzungsprojekten kann in LQ-Projekten eine Beratung nur auf freiwilliger Initiative der beteiligten Trägerschaften (Region oder Gemeinde) oder auf Verlangen der Landwirte erfolgen. Der Kanton kann sich finanziell nicht an der Beratung beteiligen. Eine Beratung ist grundsätzlich freiwillig und pro Betrieb v.a. zu Beginn der Vertragsperiode von Bedeutung. Für eine vertiefte LQ-Beratung wird empfohlen, eine Fachperson Landschaft beizuziehen. Landwirte, die eine LQ-Beratung wünschen, sollen sich an unten stehende Adressen wenden.

Zuständigkeiten Attest, Beratung:

- „Regionsspezifische Massnahmen“ (M 19a-c) und „Wässermatten“ (M 2, in Region Unteres Bünztal nicht möglich): beauftragte Fachperson Beratung Landschaft: naef landschaftsarchitekten, brugg, 056 442 04 11 / info@la-naef.ch)
- „Autochthone Ackerbegleitflora“ (M 9b): Agrofutura AG, Stahlrain 4, 5200 Brugg, 056 500 10 50
- „Vielfältige Waldränder“ (M 15): Revierförster.
- Gesamtbetrieblicher Bewirtschaftungsvertrag Vernetzung/Labiola: Sachbearbeiter Agrofutura, Brugg.

#### **Abkürzungen:**

BB: Bewirtschaftungsbeitrag

BDB: Biodiversitätsbeiträge

BFF: Biodiversitätsförderflächen

DZV: Direktzahlungsverordnung Bund

IB: Investitionsbeitrag

IVS: Inventar historischer Verkehrswege der Schweiz

Labiola: Kant. Programm Landwirtschaft, Biodiversität, Landschaft

LN: Landwirtschaftliche Nutzfläche

LQB: Landschaftsqualitätsbeiträge

LQ: Landschaftsqualität

LQP: Landschaftsqualitäts-Projekt

LWAG: Landwirtschaft Aargau

PSM: Pflanzenschutzmittel

PWI: Periodische Wiederinstandstellung von Infrastrukturen

Q1: Qualitätsstufe 1 Biodiversität DZV

Q2: Qualitätsstufe v2 Biodiversität DZV

VP: Vernetzungsprojekt

#### **Bildnachweis:**

Panoramio und agridea: M 2, 3, 5, 6, 7, 8, 11, 15 (Nr.3), 17. BLW: M 10 (Nr. 1).

Jurapark Aargau: M 13 (Nr. 4)

Alle anderen: DüCo GmbH, Bildbearbeitungen/Fotomontagen Olga Condrau DüCo GmbH

#### **Kontaktadresse für Gemeinden:**

Regionalplanungsverband Unteres Bünztal

Sekretariat, Elisabeth Leuppi

Alte Anglikerstrasse 17, 5610 Wohlen

Telefon 056 622 16 42

#### **Kontaktadresse für Regionen:**

Departement Bau, Verkehr und Umwelt, Abteilung Landschaft und Gewässer ALG, Sektion Natur und Landschaft  
Sebastian Meyer, Entfelderstrasse 22, 5001 Aarau

Telefon 062 835 34 50, Telefon direkt 062 835 34 91, Fax 062 835 34 59, sebastian.meyer@ag.ch

#### **Kontaktadresse Kanton für Landwirte:**

Departement Finanzen und Ressourcen, Landwirtschaft Aargau, Direktzahlungen & Beiträge

Louis Schneider, Tellstrasse 67, 5001 Aarau

Telefon 062 835 28 00, Telefon direkt 062 835 27 50, Fax 062 835 28 10, louis.schneider@ag.ch

### Beschreibung:

Verschiedene Wiesentypen gemäss Labiola. (DZV Code 0611).

Blühfreudige Magerwiesen sind eine Bereicherung für das Landschaftsbild, aktivieren unsere Sinne, ergeben als Produkt für die Landwirtschaft gesundes Öko-Heu und leisten einen wichtigen Beitrag zur Biodiversität. Dadurch ergeben sich vielfältige Synergien – ganz im Sinne der multifunktionalen Landwirtschaft.

Massnahme 1a: Bestehende extensiv genutzte Wiesen QII

Massnahme 1b: Neuansaat QII-Mischung

### Anforderungen:

- 1a Qualitätsanforderungen: BFF Q2 (Indikatorpflanzen und weitere Anforderungen gem. Labiola).
- 1b Anforderungen Neuansaat: BFF Q1 (Q2 ist anzustreben).

### Hinweise zur Umsetzung, prioritäre Bedeutungen:

- Schwerpunkte in den Landschaftsteilräumen mit 1. Priorität gem. LQ-Projekt.
- Primär angrenzend an Wander-, Rad-, Feld- oder Bewirtschaftungswegen.

### Beiträge:

- LQ-Beitrag pro Are: 1a/1b: Fr. 10.–
- Kumulierung mit BFF möglich: BFF Q1 Fr. 15.–, BFF Q2 Fr. 15.–, V Fr. 10.–
- Kostenbeteiligung Saatgutkosten gemäss Merkblatt „Saat- und Pflanzgutbestellung“.



**Beschreibung:**

Weidende Tiere beleben die Landschaftswahrnehmung und ermöglichen vielfältige Kontaktmöglichkeiten für Erholungssuchende – auch ohne direkten Tierkontakt.

Massnahme 3a: Extensiv genutzte Weiden mit BFF Q2 (DZV Code 0617)

Massnahme 3b: Extensiv genutzte Weiden mit BFF Q1 (DZV Code 0617)

Massnahme 4: Strukturreiche Weiden, nicht BFF (DZV Code 0616)

**Anforderungen:**

- mind. 20 Aren; keine invasiven Neophyten, keine Verbuschungen mit „Armenischer Brombeere“.
- Ausgenommen kleinstrukturierte Koppelweiden (in der Pferdehaltung) und Geflügelweiden.
- Es werden keine Anforderungen an die geweideten Tierarten gestellt.
- Grundanforderungen DZV (Auszug):
  - Grundsätzlich Weidenutzung. Die Fläche muss mindestens einmal jährlich beweidet werden.
- Spezifische Anforderungen für BFF Q 1:
  - Selbstdeklaration im Agriportal, erfüllen Mindestanforderungen bezüglich Pflanzenbestand.
  - Vernetzungs-Strukturen:  
Mindestanteil Strukturen und Kleinstrukturen (S3): Einzelbüsche, Gebüschgruppen, Hochstamm-Feldobstbäume, standortgerechte Einzelbäume und Kleinstrukturen machen mind. 5% und max. 20% der Fläche aus. Das Pflanzgut für neue Gebüschgruppen wird vom Projekt zur Verfügung gestellt. Bei den Sträuchern ist das vorgegebene Pflanzsortiment zu verwenden.
  - Keine Säuberungsschnitte auf der ganzen Fläche. Säuberungsschnitte auf Teilflächen sind im Bewirtschaftungsvertrag festzulegen. Es darf keine Zufütterung auf der Weide stattfinden.
- Spezifische Anforderungen für BFF Q 2:  
Die Weiden
  - erfüllen auf der ganzen Fläche Mindestanforderungen bezüglich Pflanzenbestand  
oder
  - erfüllen auf mind. 20% der Fläche Mindestanforderungen bezüglich Pflanzenbestand und weisen folgenden Mindestanteil Strukturen und Kleinstrukturen auf: Einzelbüsche, Gebüschgruppen, Hochstamm-Feldobstbäume, standortgerechte Einzelbäume und Kleinstrukturen machen mind. 5% und max. 20% der Fläche aus. Das Pflanzgut für neue Gebüschgruppen wird vom Projekt zur Verfügung gestellt. Bei den Sträuchern ist das vorgegebene Pflanzsortiment zu verwenden.
- Spezifische Anforderungen für strukturreiche Weiden:
  - Strukturanteil 5-10% der Weidefläche.
  - Kleinstrukturen gemäss Liste; als Strukturen sind zusätzlich auch Hochstamm-Feldobstbäume, standortgerechte Einzelbäume und Hecken anrechenbar (einzeln zu deklarieren). 1 Baum wird hier mit 0.5 a berechnet. 5% Strukturen entsprechen z. B. 10 Bäumen pro ha.
  - Strukturen gehören nicht zur LN und gelten nicht als Weidefläche. Hochstamm-Feldobstbäume und einheimische Laubbäume gehören hingegen zur LN und müssen nicht von der Weidefläche abgezogen werden.
  - Flächen mind. 1 mal jährlich beweidet mit maximal einem Konservierungsschnitt.



Weiden mit Einzelbäumen bieten den Tieren Schatten und beleben das Landschaftsbild. Mit Hecken können natürliche Raumbegrenzungen erzielt werden.

Wichtige Erlebniselemente und Lebensräume sind z. B. auch feuchte Stellen um Tränken, Tümpel, offene Gräben und Senken zur Sammlung von Hangwasser.

#### **Hinweise zur Umsetzung, prioritäre Bedeutungen:**

- Schwerpunkte in den Landschaftsteilräumen mit 1. Priorität gem. LQ-Projekt.
- Anordnung entlang von Wegen und Strassen (nicht entlang von Autobahnen). Ein visueller Kontakt zwischen Mensch und Tier muss gegeben sein.
- Je extensiver eine Weide bewirtschaftet wird, desto höher wird der Landschaftswert.

Liste Kleinstrukturen (S3, gem. Labiola), 1 Kleinstruktur = 1 Are:

- Asthaufen
- Feucht- und Nassstellen
- Gebüschgruppen
- Kopfweiden
- Gräben
- Holzbeige
- Natursteinmauern
- Nisthilfen für Wildbienen
- Offener Boden
- Steinhaufen
- Streuhaufen
- Tümpel / Teich
- Totholzbäume

#### **Beiträge:**

- LQ-Beitrag pro Are: für beide Typen Fr. 4.–
- Beteiligung Pflanzgutkosten gemäss Merkblatt „Saat- und Pflanzgutbestellung“.
- Kumulierbar mit Hochstamm-Feldobstbäumen, standortgerechte Einzelbäumen, Hecken.
- Massnahme 4: Kleinstrukturen und Hecken gelten nicht als Weidefläche und müssen von dieser abgezogen werden (vgl. „Anforderungen“). Bei der Massnahme 3 müssen die Hecken von der LN nicht abgezogen werden. Hecken und grössere Strukturen müssen bei der Massnahme 4 separat deklariert werden.
- Massnahme 3a und 3b: Kumulierung mit BFF: BFF Q1 Fr. 4.50, BFF Q2 Fr. 7.–, V Fr. 5.–

## Beschreibung:

Ackerschonstreifen sind im Unterschied zu Buntbrachen Randstreifen in einer Ackerkultur und werden zusammen mit der angebauten Kultur abgeerntet. Sie sind ein typischer Lebensraum für Ackerbegleitpflanzen, wie Kornraden, Kornblumen und Mohn. Es sind lineare Landschaftselemente, die die Landschaft farblich und strukturierend beleben. (DZV Code: 0555 Ackerschonstreifen).

## Anforderungen:

- Müssen für Erholungssuchende von einem Weg aus gut einsehbar sein.
- Keine invasiven Neophyten.
- Qualitätsanforderungen: BFF Q1.
- Grundanforderungen DZV (Auszug):
  - Begriff: extensiv bewirtschaftete Randstreifen auf der gesamten Längsseite der Ackerkulturen angelegt und mit Getreide, Raps, Sonnenblumen oder Körnerleguminosen angesät.
  - Es dürfen keine stickstoffhaltigen Dünger ausgebracht werden.
  - Die breitflächige mechanische Bekämpfung von Unkräutern ist verboten.
  - Der Kanton kann in begründeten Fällen eine flächige mechanische Unkrautbekämpfung bewilligen. Dabei erlischt die Beitragsberechtigung für das entsprechende Jahr.
  - Ackerschonstreifen müssen auf der gleichen Fläche in mindestens zwei aufeinander folgenden Hauptkulturen angelegt werden.

## Hinweise zur Umsetzung, prioritäre Bedeutungen:

- ohne Gebietspriorität.
- Viele Ackerbegleitpflanzen sind lichtliebende, einjährige Pflanzen. Sie können sich gegen andere Pflanzenarten nur behaupten, wenn der Boden regelmässig bearbeitet wird.

## Beiträge:

- LQ-Beitrag pro Are: Fr. 8.–
- Kumulierung mit BFF: BFF Q1 Fr. 23.–, BFF Q2 Fr. 0.–, V Fr. 10.–
- Nicht kombinierbar mit Massnahme „Einsaat Ackerbegleitflora“ (Nr. 9).
- Kein Lage-Bonus möglich, da die Flächen innerhalb der Vertragsperiode die Standorte und somit Prioritätsgebiete wechseln können.



Pflanzen der Ackerschonstreifen.

## Beschreibung:

Säume und Brachen tragen wirksam zur ökologischen und landschaftlichen Aufwertung im Ackerbau bei. Die Blütezeit beginnt im Mai und erstreckt sich in den Frühherbst.

Massnahme 6a: Saum auf Ackerland (DZV Code 0559)

Massnahme 6b: Buntbrachen (DZV Code 0556)

Massnahme 6c: Rotationsbrachen (DZV Code 0557)

## Anforderungen:

- Qualitätsanforderungen: BFF Q1.
- Müssen für Erholungssuchende von einem Weg aus gut einsehbar sein.
- Bekämpfung von invasiven Neophyten.
- Qualitätsanforderungen: BFF Q1.

## Hinweise zur Umsetzung, prioritäre Bedeutungen:

- ohne Gebietspriorität.

## Beiträge:

- 6a: LQ-Beitrag pro Are: Fr. 10.–. Kumulierung mit BFF: BFF Q1 Fr. 33.–, BFF Q2 Fr. 0.–, V Fr. 10.–
- 6b: LQ-Beitrag pro Are: Fr. 10.–. Kumulierung mit BFF: BFF Q1 Fr. 38.–, BFF Q2 Fr. 0.–, V Fr. 10.–
- 6c: LQ-Beitrag pro Are: Fr. 10.–. Kumulierung mit BFF: BFF Q1 Fr. 33.–, BFF Q2 Fr. 0.–, V Fr. 10.–
- Kostenbeteiligung Saatgutkosten gemäss Merblatt „Saat- und Pflanzgutbestellung“
- Nicht kombinierbar mit Massnahme „Einsaat Ackerbegleitflora“ (Nr. 9).
- Kein Lage-Bonus möglich, da die Flächen innerhalb der Vertragsperiode die Standorte und somit Prioritätsgebiete wechseln können.



## Beschreibung:

Hauptkulturen im Ackerbau mit Farbwirkung und z.T. kulturhistorischer Bedeutung.

Die Landwirte bereichern die offene Landschaft durch den Anbau farbiger und spezieller, teilweise seltener Ackerkulturen. Die flächig wirkenden Muster sind oft von weitem wahrnehmbar.

## Anforderungen:

- Mind. 2 Kulturen pro Betrieb aus Liste.
- Spezialkulturen: mind. 20 Are pro Kultur.
- Andere Ackerkulturen: mind. 50 Are pro Kultur.

## Hinweise zur Umsetzung, prioritäre Bedeutungen:

- ohne Gebietspriorität.
- kombinierbar mit Massnahme „Vielfältige Fruchtfolge“.

## Beiträge:

- LQ-Beitrag pro Kultur: Fr. 300.–
- max. 5 Kulturen mit LQ-Beiträgen anrechenbar bzw. max. Fr. 1'500.– pro Betrieb.
- Initialkosten: keine. Kumulierung mit BFF: keine.
- Kein Lage-Bonus möglich, da die Flächen innerhalb der Vertragsperiode die Standorte und somit Prioritätsgebiete wechseln können.

## Liste: Farbige und spezielle Hauptkulturen

- |   |  |
|---|--|
| - Sonnenblumen  | - Dinkel   |
| - Raps  | - Öllein   |
| - Kartoffeln  | - Leindotter (zur Ölgewinnung)   |
| - Hülsenfrüchte (Soja, Lupinen, Ackerbohnen, Eiweisserbsen, etc.) | - Saflor   |
| - Eine „Gemüsefamilie“ gilt als eine Hauptkultur                  | - Buchweizen   |
| - Hopfen  | - Linsen   |
| - Emmer   | - Hirsen   |
| - Einkorn   | - Samenproduktion (z. B. Wiesenblumensaatgut, Heil- und Gewürzkräuter) |
|   | - Kürbis   |
|   | - Blühstreifen (DZV Code 0572)   |



## Beschreibung:

Fruchtfolge mit blühenden Zwischen- und Gründüngungskulturen, die nach der Ernte bis zum Ackerumbruch den Boden bedecken und somit zur Textur- und Farbenvielfalt in der Landschaft beitragen.

## Anforderungen:

- Mind. 1 Kultur aus Liste.
- Mind. 50 Are.
- Kulturen gelangen zur Blüte.
- Zwischenfrüchte müssen rechtzeitig ausgesät werden, damit sie noch zum blühen kommen (Aus-saat spätestens 1. September), bei Mischungen zählt die Art mit dem Hauptanteil.
- Eine Saatmischung zählt als eine Kultur.

## Hinweise zur Umsetzung, prioritäre Bedeutungen:

- ohne Gebietspriorität.

## Beiträge:

- LQ-Beitrag pro Kultur: Fr. 200.–
- max. 5 Kulturen mit LQ-Beiträgen anrechenbar bzw. max. Fr. 1'000.– pro Betrieb.
- Initialkosten: keine.
- Kumulierung mit BFF: keine.
- Kein Lage-Bonus möglich, da die Flächen innerhalb der Vertragsperiode die Standorte und somit Prioritätsgebiete wechseln können.

## Liste: Farbige Zwischenfrüchte

- Phacelia
- Buchweizen
- Senf
- Rettich
- Rübsen (Kohlarten)
- Guizotia
- Sonnenblume
- div. Kleearten (Alexandrin, Perser, Inkarnat , Landsberger Gemenge)



Phacelia als Gründüngung erhöht die Farbenvielfalt während mehrerer Wochen und danach die Textur in der offenen Landschaft bis zum Ackerumbruch im Frühjahr.

### **Beschreibung:**

Mohn, Kornblumen, Kornrade und weitere farbenprächtige Beikräuter gehörten noch vor einigen Jahrzehnten zum alltäglichen Bild in Ackerbau Landschaften. Sie machen Ackerkulturen für das menschliche Auge deutlich attraktiver, ohne den Ertrag zu beeinträchtigen.

### **Anforderungen:**

- Saatgutmischung vgl. Merkblatt „Saat- und Pflanzgutbestellung“, „Ackerbegleitflora“.
- Nur in Kombination mit Extenso-Produktion.
- Einsaat in Getreide, Raps, Eiweisserbsen oder Ackerbohnen möglich.
- Die angemeldete Fläche „wandert“ mit der Fruchtfolge mit und muss mindestens immer der deklarierten Flächengrösse entsprechen.
- Nur an Standorten mit geringem Problemunkrautdruck. Kein Herbizideinsatz.
- Striegeleinsatz nur vor der Einsaat der Ackerbegleitflora erlaubt.
- Aussaatzeitpunkt: Ab Saatzeitpunkt Hauptkultur bis spätestens Ende März bei Winter- und Sommergetreide. Bei Eiweisserbsen und Ackerbohnen erfolgt die Einsaat mit der Aussaat der Hauptkultur.
- Die Anforderungen auf dem Merkblatt „Ackerbegleitflora“ sind einzuhalten.

### **Hinweise zur Umsetzung, prioritäre Bedeutungen:**

- ohne Gebietspriorität.
- Jährlich andere Kulturen sind möglich.
- Kein Lage-Bonus möglich, da die Flächen innerhalb der Vertragsperiode die Standorte und somit Prioritätsgebiete wechseln können.

## Autochthone Ackerbegleitflora

## Nr. 9b

### **Beschreibung:**

Diese Ackerflächen besitzen von den natürlichen Gegebenheiten her bereits eine grosse Vielfalt an gefährdeter Schweizer Ackerbegleitflora. Die meisten dieser Flächen sind im sogenannten „Ressourcenprojekt zur Erhaltung und Förderung gefährdeter Schweizer Ackerbegleitflora“ enthalten.

### **Anforderungen:**

- Die Anforderungen auf dem Merkblatt „Ackerbegleitflora“ sind einzuhalten.
- Flächen, die ein hohes Potential autochthoner Ackerbegleitflora aufweisen, können nach einer Attestbeurteilung neu angemeldet werden. Kontaktperson Agrofutura: 056 50 10 72
- Flächen aus dem Ressourcenprojekt „Ackerbegleitflora“ können weitergeführt werden. BewirtschafterInnen, welche nach Beendigung des Ressourcenprojektes im Jahr 2018 die Flächen ins LQ-Projekt aufnehmen wollen, schicken die Pläne und Verträge mit einer entsprechenden Notiz LWAG ein. Die Verpflichtung wird anschliessend bis Ende der Vertragsdauer des Landschaftsqualitätsvertrags erweitert.

### **Hinweise zur Umsetzung, prioritäre Bedeutungen:**

- ohne Gebietspriorität.

### **Beiträge 9a und b:**

- Für jede Kultur mit erfüllten Anforderungen wird ein Beitrag pro Are ausgerichtet.
- LQ-Beitrag pro Are: Fr. 25.–. Keine Kumulierung mit dem Ressourcenprojekt und BFF.
- 9a und b: Nicht kombinierbar mit Massnahme „Ackerschonstreifen“ (Nr. 5).
- 9a: Beteiligung Saatgutkosten gem. „Merkblatt Saat- und Pflanzgutbestellung“, „Ackerbegleitflora“.
- 9b: keine Neuansaat notwendig, da autochthon.



### Beschreibung:

Traditionell gibt es eine grosse Vielfalt von Ackerkulturen in der Region. Diese bereichern und prägen das Landschaftsbild. Vielfältige Fruchtfolgen geben der Landschaft eine abwechslungsreiche Textur, welche oft schon von weitem sichtbar ist.

Je mehr Kulturen ein Betrieb anbaut, desto grösser ist sein Aufwand und die landschaftliche Wirkung.

### Anforderungen:

- Mind. 5 verschiedene Ackerkulturen (eine „Gemüsefamilie“ gilt als eine Kultur; eine Kunstwiese zählt maximal als eine Kultur.).
- Mind. 50 Are pro Kultur.
- Gemüsefamilien und Spezialkulturen mind. 20a.
- Korn (Dinkel) und Weizen können in LQ-Projekten als je eine Kultur angerechnet werden.

### Hinweise zur Umsetzung, prioritäre Bedeutungen:

- ohne Gebietspriorität.
- Kombinierbar mit Massnahme „Farbige Hauptkulturen“.

### Beiträge:

- Beitrag ab der 5. Kultur: pro Kultur Fr. 300.- (4 Kulturen in der Fruchtfolge werden meist aufgrund der ÖLN-Anforderungen schon erfüllt).
- Max. 5 Kulturen mit LQ-Beiträgen anrechenbar bzw. max. Fr. 1'500.- pro Betrieb, d.h. 5. bis 9. Kultur.
- Initialkosten: keine.
- Kumulierung mit BFF: keine.
- Kein Lage-Bonus möglich, da die Flächen innerhalb der Vertragsperiode die Standorte und somit Prioritätsgebiete wechseln können.



**Beschreibung:**

Durch eine an den jeweiligen Rebberg angepasste Vielfalt an Rebbergflora, Strukturen und farbig blühenden Pflanzen kann ein wertvoller Beitrag zum Landschaftserlebnis beigetragen werden. Zudem ist das Winzerhandwerk eine kulturhistorisch bedeutsame Bewirtschaftungsweise mit regionaltypischen Bewirtschaftungsformen.

**Anforderungen artenreiche Rebflächen 11a (DZV Code 0717):**

- Qualitätsanforderungen: BFF Q2
- Grundanforderungen DZV (Auszug):
  - Der Schnitt muss alternierend in jeder zweiten Fahrgasse erfolgen. Der zeitliche Abstand zwischen zwei Schnitten derselben Fläche muss mindestens sechs Wochen betragen; ein Schnitt der gesamten Fläche kurz vor der Weinernte ist erlaubt.
  - Düngung und Pflanzenbehandlungsmittel gem. Vorgaben DZV.
  - Der Anteil an Fettwiesengräsern und Löwenzahn beträgt nicht mehr als 66 Prozent der Gesamtfläche.
  - Der Anteil invasiver Neophyten beträgt nicht mehr als 5 Prozent der Gesamtfläche.
  - Teilflächen können ausgeschlossen werden.
  - Vernetzungsmassnahmen vgl. Labiola.
- Zusätzliche Anforderungen für Q 2:
  - Die Indikatorpflanzen weisen auf einen nährstoffarmen Boden und artenreichen Bestand hin und müssen regelmässig vorkommen. Die für die Biodiversität förderlichen Strukturen müssen regelmässig vorkommen (vgl. Labiola).

**Anforderungen strukturreiche Rebflächen 11b (DZV Code 0701):**

- Mind. 1 Kleinstruktur oder regionale Besonderheit pro 25 Aren, bei kleineren Parzellen mind. 1 Kleinstruktur

**Regionale Besonderheiten in Rebflächen:**

- Zwiebelgeophyten (z.B. Traubenhyazinthe): Förderung von vorhandenen Zwiebelpflanzen sowie Wiederansiedlung nur von Wildformen (Vermittlung durch LWAG oder Jurapark Aargau, Beratung von Vorteil).
- Weinbergpfirsiche, Rosenstöcke (auch Wildrosen), Kopfweiden.
- Weitere Regionaltypische Elemente.
- Für Sommer-Farbwirkung Gewürzkräuter mit Bezug zum Rebbau (z.B. Anis, Minze, Zimt, Fenchel, Veilchen, Wermut, Dill).
- Weitere gemäss Merkblatt „Artenreiche Jurapark-Rebflächen“.
- Alternierender Schnitt der Fahrgassen; zeitlicher Abstand zwischen zwei Schnitten derselben Fläche mindestens sechs Wochen; Schnitt der gesamten Fläche kurz vor der Weinernte erlaubt.

**Liste Kleinstrukturen:**

- Asthaufen, Totholzbäume, Gebüschgruppen, Kopfweiden
- Steinhaufen, Trockenmauern, Natursteinmauern
- Feucht- und Nassstellen, Tümpel / Teich, Gräben
- Nisthilfen für Wildbienen

**Anforderungen artenreiche Rebflächen 11ab (DZV Code 0717):**

- Qualitätsanforderungen: BFF Q2 und Anforderungen „strukturreiche Rebflächen“ müssen gleichzeitig erfüllt sein.

**Hinweise zur Umsetzung, prioritäre Bedeutungen:**

- Schwerpunkte in den Landschaftsteilräumen gem. LQ-Projekt mit 1. Priorität.



1



2



3



4

Bild 1: Rebbergtulpen.

Bild 2: Rebmauern, Kopfweiden u.a. tragen zur Strukturvielfalt bei. Kleingewässer (Dachwassersammlung bei Rebhäuschen, Sammelbecken für Strassenwasser, Hangdruckgraben, Tümpel, etc.) sind interessante Beobachtungsorte für Erholungssuchende und wichtige Kleinstlebensräume, z. B. für Geburtshelferkröten.

Bild 3: Traubenhyazinthe mit Tagpfauenauge.

Bild 4: Rebberg mit Informationen zum alten Winzerhandwerk als Erholungsangebot und mit Struktur- aufwertungen (Villigen).

#### Beiträge:

- LQ-Beitrag pro Are: 11a: Fr. 5.–, 11b: Fr. 5.–
- 11a: Kumulierung mit BFF: BFF Q1 Fr. 0.–, BFF Q2 Fr.11.–, V Fr. 10.–
- 11b: Kumulierung mit BFF: keine.
- 11ab: Fr. 10.– (Kumulierung von 11a und 11b)

**Beschreibung:**

Hecken in ihrer vielfältigen, linearen Ausprägungen als Baum- und Niederhecken oder gewässerbegleitende Ufergehölze prägen und gliedern die Landschaft in allen Jahreszeiten (vgl. Hinweise zur Umsetzung).

12a: Hecke mit Pufferstreifen, Wiesenstreifen erforderlich (DZV Code 0857).

12b: Hecken mit Krautsaum, BFF Q1 (DZV Code 0852).

12c: Hecken mit Krautsaum, BFF Q2 (DZV Code 0852).

**Anforderungen 12a:**

- Hecke mit einheimischen, standorttypischen Gehölzen und Pufferstreifen (0857).

**Anforderungen 12b:**

- Qualitätsanforderungen: BFF Q1 (0852).
- Grundanforderungen DZV (Auszug):
  - Hecken, Feld- und Ufergehölze müssen beidseitig einen Grün- oder Streueflächenstreifen zwischen 3 m und 6 m Breite aufweisen. Ein beidseitiger Streifen wird nicht vorausgesetzt, wenn eine Seite nicht auf der eigenen oder der gepachteten landwirtschaftlichen Nutzfläche liegt oder wenn die Hecke, das Feld- oder Ufergehölz an eine Strasse, einen Weg, eine Mauer oder einen Wasserlauf grenzt (gilt nicht bei Neupflanzungen).
  - Der Grün- oder Streueflächenstreifen muss mindestens alle drei Jahre gemäht werden. Grenzt er an Weiden, so darf er beweidet werden. Für den ersten Schnitt bzw. eine Beweidung sowie für Herbstweide gelten die Termine wie bei „extensiv genutzten Wiesen“. Zur Vereinheitlichung der Schnittzeitpunkte mit direkt angrenzenden Vertragsflächen (Wiesen und Streueflächen) kann für die erste Nutzung des Grün- oder Streueflächenstreifens ein abweichender Schnitttermin vereinbart werden.
  - Das Gehölz muss mindestens alle acht Jahre sachgerecht gepflegt werden. Die Pflege ist während der Vegetationsruhe vorzunehmen.

**Anforderungen 12c:**

- Qualitätsanforderungen: BFF Q2 (0852).
- Grundanforderungen DZV und zusätzliche Anforderungen für Q 2 (Auszug):
  - Die Hecke, das Feld- oder Ufergehölz darf nur einheimische Strauch- und Baumarten aufweisen.
  - Die Breite der Hecke, des Feld- oder Ufergehölzes muss inklusive Grün- oder Streueflächenstreifen mindestens 2 m betragen.
  - Die Hecke, das Feld- oder Ufergehölz muss durchschnittlich mindestens fünf verschiedene Strauch- und Baumarten pro 10 Laufmeter aufweisen. Mindestens 20 % der Strauchschicht muss aus dornentragenden Sträuchern bestehen oder die Hecke, das Feld- oder Ufergehölz muss mindestens einen landschaftstypischen Baum pro 30 Laufmeter aufweisen. Der Umfang des Stammes muss auf 1,5 m Höhe mindestens 1,70 m betragen.
  - Der Grün- und Streueflächenstreifen darf jährlich gesamthaft maximal zwei Mal geschnitten werden. Die zweite Hälfte darf frühestens sechs Wochen nach der ersten Hälfte genutzt werden. Die Staffelung der Schnittnutzung und das Schnittintervall muss bei jedem Schnitt eingehalten werden. Für die erste Hälfte heisst das, sie wird frühestens 12 Wochen nach dem 1. Schnitt zum zweiten Mal genutzt.
  - Ausnahmeregelung: Bei Hecken mit angrenzender Vertragswiese, kann bei der Bewirtschaftung des Grün- oder Streueflächenstreifens auf eine zeitliche Staffelung verzichtet werden, wenn stattdessen auf der angrenzenden Vertragswiese eine zusätzliche Vernetzungsmassnahme umgesetzt wird (in der Regel „Rückzugsstreifen“).

## Hinweise zur Umsetzung, prioritäre Bedeutungen:

- Schwerpunkte in den Landschaftsteilräumen mit 1. Priorität gem. LQ-Projekt.
- Landschaftliche Einbettung von Siedlungsrändern, Bauernhöfen, Bauten, Infrastrukturen.
- Strukturierung der offenen Flur.
- Baumkapellen.
- lineare Anordnung entlang von Wegen, aber nicht bei Aussichtslagen/-punkten
- Hecken mit Kleintümpeln aufwerten als Kleinstrukturen zur Steigerung der Erlebnisqualität für Erholungssuchende und Erhöhung der Lebensraumstruktur.

## Beiträge:

- 12a: LQ-Beitrag pro Are (inkl. Pufferstreifen): Fr. 20.–
  - 12b: LQ-Beitrag pro Are: Fr. 5.–
  - 12c: LQ-Beitrag pro Are: Fr. 15.–
  - Beteiligung Pflanzgutkosten (Rechnungsbeleg mit Sortimentsliste einreichen. Bei Bewirtschaftungsvertrag Biodiversität wird Pflanzgut durch Projekt organisiert und Rechnung direkt bezahlt.), Vorgabe: Heckensortiment gem. Merkblatt (mit Arten- und Strukturanforderungen gem. BFF Q2).
  - Eigenleistung Landwirt bei Neupflanzungen: Pflanzung, Weideschutz.
  - 12a: Kumulierung mit BFF: keine.
  - 12b und c: Kumulierung mit BFF: BFF Q1 Fr. 30.–, BFF Q2 Fr. 20.–, V Fr. 10.–
- 
- Pflege des Ufergehölzes nur mit Zustimmung des Gewässereigentümers (in der Regel Kanton BVU/ALG).
  - Ist das Ufergehölz nicht Teil der Betriebsfläche, können keine LQ-Beiträge ausbezahlt werden.



1



2

3



Bild 1: Hecken als lineares Landschaftselement, idealerweise mit Krautsaum, wirken in einer Landschaft gliedernd und verbindend.

Bild 2: Kleingehölze mit Kleinstrukturen, insbesondere Kleingewässer, brauchen wenig Platz und eignen sich gut zur Gestaltung attraktiver Fuss- und Wanderwege.

Bild 3: Auch nur einzelne Heckenelemente entlang eines Weges bereichern das Landschaftserlebnis und bilden wichtige Orientierungspunkte.



Bild 4: Bestehende Gehölzgruppe/Hecke entlang eines historischen Verkehrsweges. Sie markieren einen der nur noch wenig anzutreffenden Hohlwege in der offenen Flur.



Bild 6: Gehölze entlang von Wegen bieten zahlreiche Beobachtungs- und Entdeckungsmöglichkeiten. Eine weitere Form von Landschaftsqualität.



Bild 6: Hecken und extensive Weiden lassen sich gut kombinieren.

**13a: Hochstamm-Feldobstbäume****Beschreibung:**

Hochstamm-Feldobstbäume als Einzelbäume, Obstgärten, Streuobstwiesen, Baumreihen, Alleen. Sie sind gemäss einer breitabgestützten Umfrage (Agroscope 2009) bezüglich ästhetischem Wert das beliebteste Landschaftselement. In allen Jahreszeiten bereichern die Bäume die Wahrnehmung entweder durch ihre Blütenpracht, Blattverfärbungen, Obstfrüchte oder Baumstrukturen. (DZV Code: Hochstamm-Feldobstbäume 0921, Nussbäume 0922, Kastanien in gepflegten Selven 0923).

**Anforderungen:**

- Qualitätsanforderungen: mindestens BFF Q1 (vgl. DZV, Labiola).
  - Kernobst-, Steinobst- und Nussbäume sowie Kastanienbäume in gepflegten Selven.
  - mind. 20 Bäume pro Betrieb.
  - pro ha max. 120 Kernobst- und Steinobstbäume, max. 100 Kirsch-, Nuss- und Kastanienbäume.
  - Die Stammhöhe muss bei Steinobstbäumen mind. 1,2 m, bei den übrigen Bäumen mind. 1,6 m betragen. Die Bäume weisen oberhalb der Stammhöhe mind. drei verholzte Seitentriebe auf.

Zusatzanforderungen für BFF Q2 (vgl. DZV, Labiola):

- Die Distanz zwischen den einzelnen Bäumen darf maximal 30 m betragen.
  - Mind. 1/3 der Bäume muss einen Kronendurchmesser von mehr als 3 m aufweisen.
  - Der Hochstamm-Obstgarten muss in einer Distanz von max. 50 m mit einer weiteren BFF örtlich kombiniert sein (bis 200 B.: 0,5 a/B., ab 201. Baum 0.25 a/B.).
  - Die Mindestfläche des Obstgartens muss 20 Aren betragen und dieser muss mindestens 10 Hochstamm-Feldobstbäume enthalten.
  - Für die Biodiversität förderlichen Strukturen müssen vorhanden sein (vgl. Labiola).
  - Ein Mindestabstand von 10 m ab dem Stamm zum Waldrand, Gewässer und zur Hecke ist einzuhalten.
  - Anzahl Bäume bleibt während Vertragsdauer konstant.  
Abgehende Bäume müssen im folgenden Herbst/Winter ersetzt werden.
  - Stammschutz, fachgerechte Bindung, Mäuse- und Weideschutz muss gewährleistet sein.
  - Es sind fachgerechte Baumschnitte durchzuführen.
  - Neupflanzungen sind bei Bedarf zu bewässern.
- Bei Kernobst-Neupflanzungen dürfen bezüglich Feuerbrandanfälligkeit keine "Hoch anfällige Sorten" verwendet werden (vgl. Agroscope-Merkblatt zur Feuerbrandanfälligkeit von Kernobstsorten: <http://www.agroscope.admin.ch/publikationen/einzelpublikation/index.html?lang=de&aid=587&pid=9171>).

**Hinweise zur Umsetzung, prioritäre Bedeutungen:**

- Schwerpunkte in den Landschaftsteilräumen mit 1. Priorität gem. LQ-Projekt.
- Hochstamm-Obstgärten wurden früher jeweils rund ums Dorf angelegt.  
Landschaftliche Einbettung von Siedlungsrändern, Bauernhöfe, Bauten, Infrastrukturen durch Hochstammbäume. Neue Hochstamm-Obstgärten sollen bevorzugt am Siedlungsrand und entlang von Wegen und Strassen (nicht entlang von Autobahnen) angelegt werden.
- Galerie-Waldrand (M 19b): Baumreihe vorgelagert auf der LN oder entlang des Waldrandweges.

**Beiträge:**

- LQ-Beitrag pro Baum: Fr. 10.–, Initialkosten: pauschal Fr. 75.– pro Baum
- Beteiligung Pflanzgutkosten gemäss Merkblatt „Saat- und Pflanzgutbestellung“.
- Eigenleistung Landwirt bei Neupflanzungen: Pflanzung, Weide- und Mäuseschutz
- Kumulierung mit BFF: BFF Q1 Fr. 15.–, BFF Q2 Fr. 30.–, V Fr. 5.–

### 13 b: Zusatz für Markante Hochstamm-Feldobstbäume ausserhalb von Obstgärten (Q2)

Mit dieser Massnahme kann ein Zusatzbeitrag (kumulativ) zu den unter 13a angemeldeten Bäumen geltend gemacht werden, wenn diese folgende Anforderungen erfüllen:

#### Anforderungen:

- Markante und landschaftlich besonders wertvolle Hochstamm-Feldobstbäume mit folgenden Kriterien:
  - Betonung markanter Punkte in der Landschaft: z.B. Weggabelung, Aussichtsort, Kuppe, Krete, neben Sitzbank.
  - Stammdurchmesser mind. 30 cm (94 cm Umfang), Messung 1,5 Meter ab Boden.
- Nur einzelstehende Bäume ausserhalb von Obstgärten.
- Qualitätsanforderungen: BFF Q1 (vgl. DZV, Labiola).

#### Beiträge:

- LQ-Beitrag pro Baum: Zusatzbeitrag Fr. 20.– (als Ergänzung zu 13a)
- Kumulierung mit BFF: BFF Q1 Fr. 15.–, V Fr. 5.–



1

2



3



4

Bild 1: Primäres Ziel: Erhaltung bestehender Hochstamm-Feldobstbäume und gestalterische Einbettung eines Bauernhofes durch Ergänzungspflanzungen.

Bild 2 bis 3: Gestaltung eines Wanderweges mit Hochstamm-Feldobstbäumen: Unterschiedliche und vielfältige Wirkungen in den verschiedenen Jahreszeiten.

Bild 4: Markanter Hochstamm-Feldobstbaum zur Akzentuierung der Landschaft.

**Beschreibung:**

Standortgerechte, einheimische Einzelbäume, Baumhaine, markante Einzelbäume, Baumreihen, Alle-en, exkl. Hochstamm-Feldobstbäume beleben das Landschaftsbild auf vielfältige Weise.

Wirkungsweisen: vgl. Beschreibungen der Bildlegenden.

(DZV Code: Einzelbäume und Alle-en 0924, markante Einzelbäume 0925)

**Anforderungen 14a: Einheimische Einzelbäume, Baumreihen, Alle-en (DZV Code 0924)**

- Einheimische Laubbäume (z.B. Linden, Eichen, Ahorne), exkl. Hochstamm-Feldobstbäume.
- Abgehende Bäume ersetzen.
- Fläche darf nicht als Wald gelten (\*).
- Grundanforderungen DZV:
  - Der Abstand zwischen zwei zu Beiträgen berechtigenden Bäumen beträgt mindestens 10 m.
  - Unter den Bäumen darf in einem Radius von mindestens 3 m kein Dünger ausgebracht werden.
- Vernetzungsmassnahme (Labiola Lagekriterien L5): Einheimische standortgerechte Einzelbäume und Alle-en sind so platziert, dass sie eine Verbindungsfunktion zwischen anderen baumbestanden-ten Flächen (Wald, Obstgärten) und anderen Baumbeständen (Alle-en, Baumreihen, Baumgruppen, Einzelbäumen) erfüllen.

**Anforderungen 14b: markante Einzelbäume (DZV Code 0925)**

Alle einheimischen Einzelbäume, Baumreihen, Alle-en, die zusätzlich zu 14a mind. 1 Kriterium erfüllen aus:

- Stammdurchmesser mind. 40 cm (= Stammumfang 125 cm).
- Markante, geschützte Bäume mit Eintrag im Kulturlandplan.

Einzelbäume, die die beiden oben genannten Kriterien nicht erfüllen, können bei Massnahme 14a angemeldet werden.

**Hinweise zur Umsetzung, prioritäre Bedeutungen:**

- Schwerpunkte in den Landschaftsteilräumen mit 1. Priorität gem. LQ-Projekt.
- Landschaftliche Einbettung von Siedlungsrändern, Bauernhöfe, Bauten, Infrastrukturen durch Hochstammbäume.
- Gallerie-Waldrand: Baumreihe vorgelagert auf der LN oder entlang des Waldrandweges.
- Baumkapellen.
- Lineare Anordnung entlang von Wegen, insbesondere Wanderwegen, Velowegen, Hofzufahrten und Dorfeinfahrten.
- Empfehlung für neue Baumreihen, Alle-en:
  - Mind. 5 Bäume zusammenhängend.
  - Baumdistanzen: mind. 10m, max. 20m (für Kumulation mit BFF Vernetzung: mind. 10m).
  - Entlang von Strassen, Wegen od. markanten Geländelinien.
- Betonung markanter Stellen: Weggabelung, Aussichtsorte, Kuppen, Kreten, Sitzbänke.

**Beiträge:**

- LQ-Beitrag pro Baum: 14a) Fr. 50.– 14b) Fr. 60.–
- Beteiligung Pflanzgutkosten (Rechnungsbeleg mit Sortenliste): pauschal Fr. 150.- pro Baum (Kro-nenansatz mind. 1.80m, Baumhöhe mind. 3m)
- für Neupflanzungen nur einheimische Laubbäume, Baumhaine (flächig): max. 30 Bäume/ha
- Kumulierung mit BFF: BFF Q1 Fr. 0.–, BFF Q2 Fr. 0.–, V Fr. 5.–

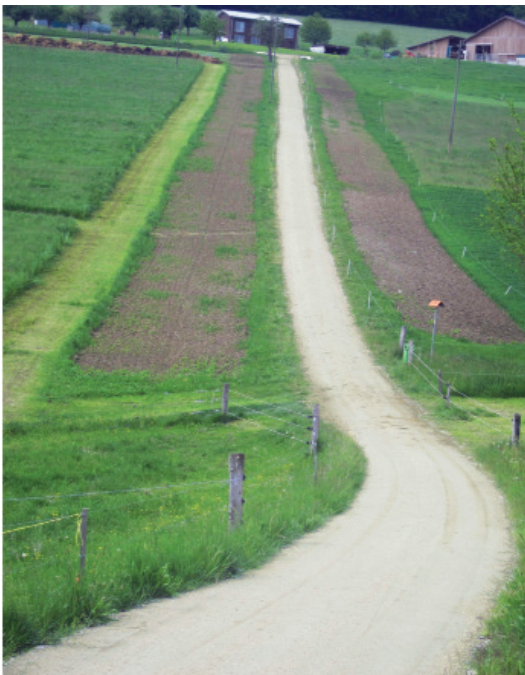
\*) Nur wenn die Fläche kleiner als 800m<sup>2</sup>, schmaler als 12m und die Bestockung jünger als 20 Jahre ist, sind die Gehölze LQ-beitragsberechtigt. Andernfalls gilt der Hain als Wald (LBV Art. 23). Die drei Anforderungen (>800m<sup>2</sup>, breiter als 12m, Bestockung älter als 20 Jahre) müssen kumulativ erfüllt sein, damit der Hain als Wald gilt.



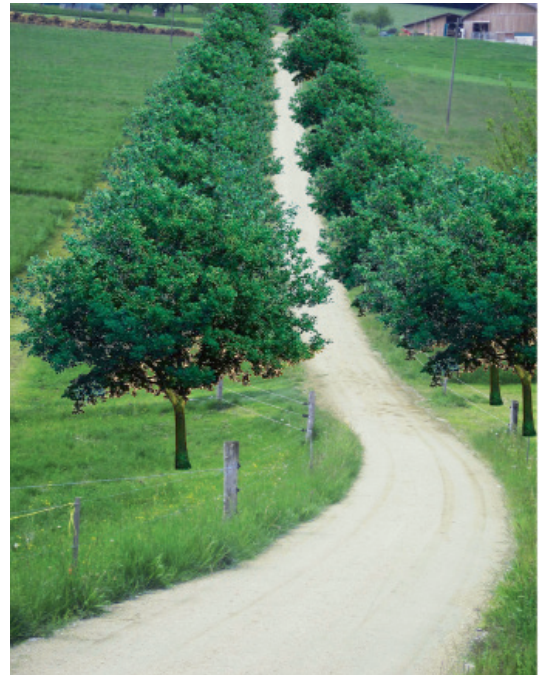
1



2



3



4



5



6

- 1) Bestehende Nussbaum-Allee zur Akzentuierung einer Hofzufahrt.
- 2) Alte Eschen-Allee entlang eines historischen Verkehrsweges.
- 3/4) Neugestaltete Hofzufahrt mit Traubeneichen.
- 5/6) Aufwertung eines Wanderweges mit Schattenspendenden Feldahorn-Bäumen.



7



8



9



10



11



12

- 7-10) Gestaltungsmöglichkeiten eines Veloweges mit unterschiedlicher Baumdichte, Foto 7 Ausgangssituation.  
 11) Sitzplatz mit hoher Aufenthaltsqualität in Form einer "Baumkapelle".  
 12) Baumdenkmal: Linner Linde.



13



14



15



16



17



18

- 13) Einzelbäume markieren Geländekuppen und fördern die Identität mit der Landschaft.  
 14) Markanter Einzelbaum, kombiniert mit einem Rastplatz und vorausschauender Neupflanzung.  
 15) Bestehendes Baumquadrat zur Akzentuierung des Rastplatzes und ehemaligen „Richtplatzes“.  
 16) Baumhaine strukturieren die Landschaft und bieten oft Schatten für die Weidetiere.  
 17) Schön eingebetteter Dorfrand mit einer Streuobstwiese.  
 18) Erlebnisreicher Wanderweg am Waldrand mit vorgelagerter Baumreihe auf der Landwirtschaftsfläche (Galeriewaldrand).



19 & 20



21



22

19/20) Landschaftliche Eingliederung eines Aussiedlerhofes mit Hecken und Hochstammbäumen.  
21/22) Attraktive Gestaltung einer Dorfeinfahrt.



23, 24



25



26

23-26) Gestaltung eines Übergangsbereiches zwischen Industrie- und Landwirtschaftszone.

**Beschreibung:**

Waldränder sind sogenannte Übergangsbiotope und können daher besonders vielfältig und landschaftlich attraktiv sein. Zudem bieten sich auf der Landwirtschaftsseite entlang von Waldrandwanderwegen ergänzende Gestaltungsmöglichkeiten mit Baumreihen, Streuobstwiesen oder Heckenelementen. Konflikte mit Naturschutzanliegen gilt es zu vermeiden.

**Anforderungen:**

Anforderungen gem. LQ-Richtlinie BLW, 2013:

- Waldränder gehören zum Waldareal. Eine Unterstützung von Leistungen, für die bereits das Waldgesetz Subventionen vorsieht, ist deshalb gemäss LQ-Richtlinie BLW (2013), ausgeschlossen. Im Rahmen von LQ-Projekten ist eine Vereinbarung von Leistungen zur Pflege oder zur Aufwertung von Waldrändern deshalb nur möglich,
  - sofern entsprechende, auf die Projektziele ausgerichtete Massnahmen im regionalen Massnahmenkonzept figurieren,
  - falls Vereinbarungen auf der im Eigentum stehenden oder gepachteten Betriebsfläche abgeschlossen werden (gilt für die Waldränder und angrenzende LN),
  - und wenn die Leistungen vom Bewirtschafter oder der Bewirtschafterin erbracht werden.
- Mittlere Tiefe des Ersteingriffs: 15m ab Stockgrenze, Mindestlänge des Waldrands: 20m
- Anforderungen des vom Förster bestätigten Attests sind einzuhalten
- Selektive Nachpflege und Bekämpfung von Problempflanzen

Waldrandaufwertungen zu Lasten der LN oder eine über die Waldrandpflege hinausgehende Waldbewirtschaftung bleiben von Beiträgen ausgeschlossen. Ist der an die LN angrenzende Wald nicht Betriebsfläche (gemäss Erfahrungen in den Pilotprojekten ist das der Normalfall), ist die Unterstützung der Waldrandpflege nicht zulässig.

- Grundsätzlich gelten die Waldrandregeln der Abt. Wald (exklusiv Tarife, Exposition und Mindestlänge), vgl. Merkblatt Waldrandregeln der Abt. Wald des Kantons Aargau.

**Hinweise zur Umsetzung, prioritäre Bedeutungen:**

- Schwerpunkte in den Landschaftsteilräumen gem. LQ-Projekt mit 1. Priorität.
- Waldränder sollen nicht nur gestuft sein und ein durchgehendes Gebüschband aufweisen, sondern auch stellenweise aufgelichtet und lichtdurchlässig sein.
- Feuchte Waldränder mit Kleingewässern aufwerten, z. B. offene Sickerwasserführung längs Waldwegen, Gräben, Tümpel.
- Ökologisch wertvolle Waldränder sollten frei von Wegen sein.

**Beiträge:**

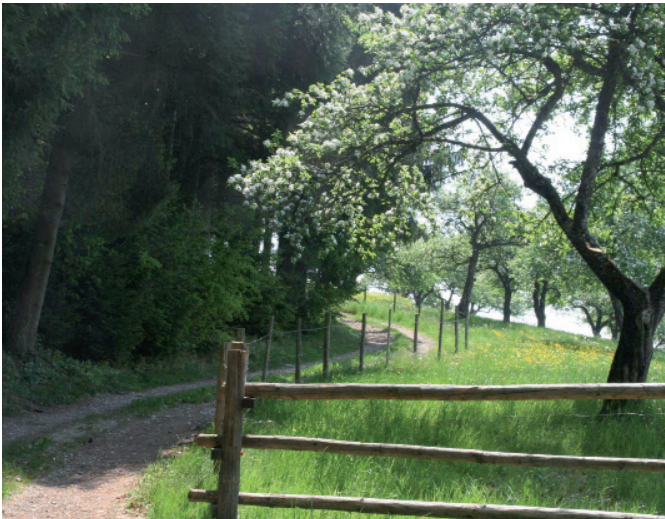
- LQ-Beitrag (einmalig) pro Laufmeter: Fr. 20.– (Ersteingriff und Pflege).
- Der Landwirt schickt eine schriftliche Bestätigung des Revierförsters an LWAG, inkl. Meterangabe.
- Kumulierung mit BFF: keine.
- Wenn die Massnahmen bereits durch die öffentliche Hand (z.B. Forst, Naturschutz) finanziert wird, können keine LQ-Beiträge ausgerichtet werden (keine Doppelsubventionierungen).
- Massnahmen nur in Absprache mit dem zuständigen Revierförster.
- Keine Selbstdeklaration möglich. Attest einreichen.



1



2



3



4

Bild 1: Unattraktiver Waldrand ohne Vielfalt und ohne Stufung.

Bild 2: Waldrand mit geschwungener Linienführung.

Bild 3: Stimmungsvolles Wandererlebnis: Geschwungener Wanderweg entlang eines Waldrandes mit angrenzendem Hochstamm-Obstgarten.

Bild 4: Gestufte Waldränder mit Strukturvielfalt und lichtdurchlässigen Partien bereichern das Landschaftsbild zu jeder Jahreszeit.

### Beschreibung (DZV Code 0906):

Trockenmauern sind im Schweizer Mittelland meist zur Stabilisierung von Acker- oder Rebbauterrassen und zur Hangstabilisierung erstellt worden. Indem sie ohne Zement und Mörtel gebaut wurden, sind sie besonders wertvolle Lebensräume für Reptilien und andere Lebewesen. Aus landschaftlicher Sicht dienen sie der linearen Strukturierung und bieten entlang von Wegen zahlreiche Beobachtungsmöglichkeiten.

### Anforderungen:

- Intakte Trockensteinmauer
- Anforderungen gemäss Labiola-Merkblatt „Natursteinmauern“

### Hinweise zur Umsetzung, prioritäre Bedeutungen:

- Schwerpunkte in den Landschaftsteilräumen gem. LQ-Projekt mit 1. Priorität.

### Beiträge:

- LQ-Beitrag pro Laufmeter: Fr. 1.– . Kumulierung mit BFF: keine.
- Neuerstellung, Wiederinstandstellung und aufwändigere Restaurierungsarbeiten können auf Antrag durch den Bund als PWI-Projekt (Periodische Wiederinstandstellung von Infrastrukturen) oder durch andere Finanzpartner mitfinanziert werden.

### Beschreibung:

Holzweidezäune wirken natürlich und lassen sich gut ins Landschaftsbild integrieren; ganz im Gegensatz zu Abzäunungen aus Kunststoffmaterialien, Stacheldrähten, Flex-Zaunsystemen oder mit farblich auffallenden Anstrichen. Teilweise gibt es noch Zeugen traditioneller Holzzaunbauweisen.

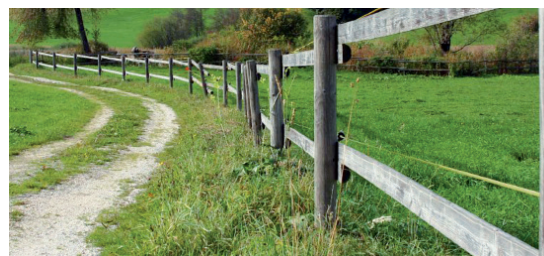
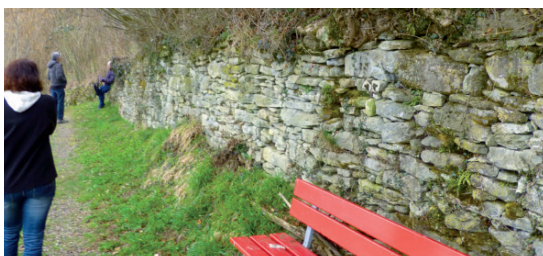
### Anforderungen:

- Traditionelle Weidebegrenzungen oder Zäune aus Holz (naturbelassen oder Imprägnierung ohne Farbanstrich), mit Elektrozaun kombinierbar (auf der Innenseite des Zauns).
- Mind. 50m Länge. Zwischen den Holzpfählen mind. 1 Querlatte aus Holz.
- Nur auf beitragsberechtigter LN.
- Bei Koppeln (vorw. Pferde) kann die Umzäunung angerechnet werden. Die Abtrennung innerhalb der Weiden können nicht angerechnet werden.
- Kein Stacheldraht

### Hinweise zur Umsetzung, prioritäre Bedeutungen:

- Schwerpunkte in den Landschaftsteilräumen gem. LQ-Projekt mit 1. Priorität.
- In Kombination mit Weiden. Baurechtliche Bewilligungspflicht beachten.

**Beiträge:** LQ-Beitrag pro Laufmeter: Fr. 2.– . Kumulierung mit BFF: keine.



**Beschreibung:**

Mit diesem Massnahmenpaket werden verschiedene Landschaftsleistungen eines Landwirtschaftsbetriebs pauschal abgegolten. Gerade die Kombination dieser vielfältigen Landschaftsleistungen werten die Qualität einer Landschaft auf. Je mehr Landwirte sich daran beteiligen, desto vernetzter und wahrnehmbarer werden diese Leistungen. Denn es sind Leistungen, die von der Bevölkerung wahrgenommen werden und den Erholungswert einer Landschaft aufwerten.

**Anforderungen:**

- mind. 3 Kriterien aus:
  - a) Bauerngarten auf dem Hofareal oder Pflanzplatz/Pünte ausserhalb Hofareal, mind. 40m<sup>2</sup> gross (Kombination von mind. 2 Komponenten z.B. aus Gartenbeeten verschiedener Gemüsearten, Blumen, Heilpflanzen, Küchenkräuter, Beeren, Strauchgruppe, Wildrosen), keine invasiven Neophyten vorhanden, Wildbienennisthilfen oder traditionelle Zäune. Beeteinfassungen mit Heckenpflanzen können die Vielfalt des Gartens bereichern.
  - b) Markanter Einzelbaum im Hofareal oder Baumgruppe (z.B. Linde, Eiche, Ahorn, Nussbaum, Hochstammobstbaum), darf nicht schon bei Massnahme 14 Beiträge auslösen.
  - c) Vielfalt an weidenden Tieren (mind. 3 versch. Tierarten, RAUS obligatorisch) mit Sichtbarkeit für Erholungssuchende oder einsehbarer, einladender Stall (Tiere ersichtlich ohne Eintritt in die Ställe / Offenstall mit permanentem Zugang zum Laufhof).
  - d) Hofareal mit Naturbelag (ohne Asphalt, Beton, Zementverbunsteine/-platten), Mindestanteil des befahrbaren Hofareals (nicht bebaute Fläche) 50%.
  - e) Genutztes Bienenhaus auf Betriebsfläche.
  - f) Kulturgüterpflege (z.B. Grenzsteine, Wegkreuze, Wegkapelle, traditionelle Kleingebäude).
  - g) Pflege von Naturwegen mit Naturbelägen (ohne Asphalt, Beton, Zementplatten und dergleichen), idealerweise mit Grünstreifen in Wegmitte mit sogenannten Trittpflanzen, (nur auf Betriebsfläche möglich).
  - h) Unterhalt von wasserführenden Brunnen auf der Betriebsfläche (ausgenommen sind Badewannen und Kunststoffgefässe).
    - i) mind. 5 verschiedene Massnahmentypen pro Betrieb.
    - j) Spalier, Kletterpflanze oder anderes typisches Gehölz wie z.B. Holunder an mind. 1 Seite eines Betriebsgebäudes
    - l) Mind. ein Kleingewässer auf Betriebsfläche als Erlebnis- und Beobachtungselement (für Erholungssuchende von einem Weg aus gut einsehbar; z. B. Dachwasserspeicher, natürlich gestaltete Brunnenüberläufe, Tümpel).

**Hinweise zur Umsetzung, prioritäre Bedeutungen:**

- Ohne Gebietspriorität.
- Die Massnahme steht allen beteiligten Landwirtschaftsbetrieben offen. Je mehr sich daran beteiligen, desto vernetzter und wahrnehmbarer werden diese landschaftswirksamen Betriebsleistungen.

**Beiträge:**

- LQ-Beitrag pro Betrieb: Fr. 500.–
- Kumulierung mit BFF: keine.



Bild 1: Markante Einzelbäume prägen eine Hofsituation positiv.



Bild 2: Bauerngarten und weitere Einzelmaßnahmen gelten als vielfältige Betriebsleistungen für die Landschaftsqualität.



Bild 3: Bienenhaus auf Betriebsfläche.

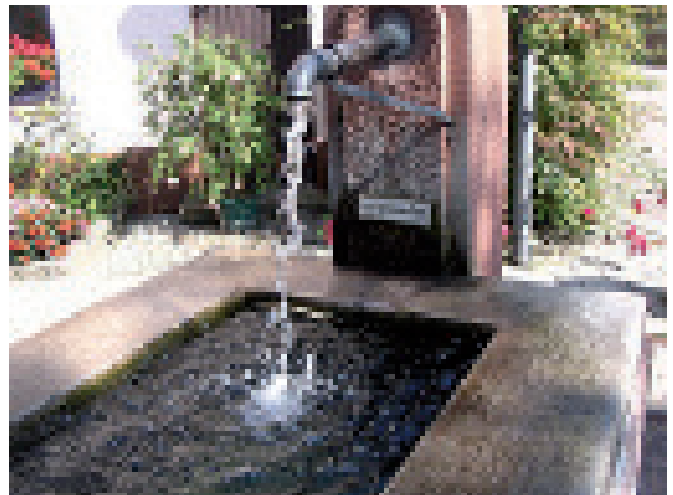


Bild 4: Unterhalt von wasserführenden Brunnen auf der Betriebsfläche.



Bild 5: Pflege von Naturwegen mit Naturbelägen, idealerweise mit Grünstreifen in Wegmitte (nur auf Betriebsfläche möglich).



Bild 6: Kulturgüterpflege (z.B. Grenzsteine, Wegkreuze, Wegkapelle, traditionelle Kleingebäude).

**Beschreibung:**

Die Baumkapelle besetzt einen besonderen Ort in der Landschaft und zeichnet sich durch vier im Quadrat (5 x5m) eng beieinander stehende Bäume aus. Die Kronen der vier Bäume wachsen zu einer einzigen zusammen und im Inneren entsteht ein geschützter Ort. Die Baumkapelle setzt sich jeweils aus vier gleichen einheimischen und standortgerechten Bäumen zusammen. Damit die Baumkapelle bei der Pflanzung schon als Zeichen in der Landschaft wahrgenommen wird, der Zugang in die Baumkapelle möglich und die Durchsicht unter der Baumkrone frei ist, sind Alleebäume mit einem Kronenan-satz von ca. 2m zu pflanzen, die Stämme bis auf 2m sind Astfrei. Die Standorte der Baumkapellen sind in der Landschaft gut sichtbar, es entstehen neue Orientierungs- und Merkpunkte in der Region.

**Anforderungen:**

- vier im Raster eng beieinander gepflanzte einheimische, standortgerechte Laubbäume
- Baumabstand im Raster max. 5m.
- Stammhöhe max. 1.80m
- an markanten Standorten in der Landschaft bei Aussichtspunkten, entlang von Wegen und Stras-sen, auf Geländekuppen.
- abgehende Bäume müssen ersetzt werden.
- Stammschutz, fachgerechte Anbindung, Mäuse- und Weideschutz müssen gewährleistet sein.

**Hinweise zur Umsetzung, prioritäre Bedeutungen:**

- Schwerpunkt im ganzen LQ-Projektgebiet

**Beiträge:**

- LQ-Beitrag pro Baumkapelle: Fr. 300.-
- Beteiligung Pflanzkosten gemäss Merkblatt Labiola „Saat- und Pflanzgutbestellung“.
- für Neupflanzungen nur einheimische, standortgerechte Laubbäume
- Nicht kummulierbar mit Massnahme 14.
- Keine Selbstdeklaration möglich. Attest einreichen.



Bild 1: Markante Baumkapellen prägen die Land-schaft positiv und sind Orientierungs- und Aus-sichtspunkte.



Bild 2: Die Kronen der vier Bäume wachsen zu-sammen und werden als ein Baumvolumen wahr-genommen. Die Baumkrone setzt auf rund 2m am Stamm an, Zugang und Durchsicht ist gut möglich.

Massnahmen-tabelle mit Relevanz für Landschaftsteilräume

LQ Nr.	DZV Code	Massnahmen	Landschaftsteilräume / Prioritäten			
			A Östliche Talseite	B Talboden Büünz	C Westliche Talseite	D Moosebene Sarmenstorf
		<b>Wiesen und Weiden</b>				
1a	0611	Extensiv genutzte Wiese (BFF Q1) (gemäss Labiola)	1		1	1
1b	0611	Neuansaat extensiv genutzte Wiese	1		1	1
2	0611 0613	Wässermatten	Keine Bedeutung für diese Region			
3a	0617	Extensiv genutzte Weiden (BFF Q2)	1		1	
3b	0617	Extensiv genutzte Weiden (BFF Q1)				
4	0616	Strukturreiche Weiden				
		<b>Ackerflächen</b>				
5	0555	Ackerschonstreifen				
6a-c	0559	6a Saum auf Ackerland				
	0556	6b Buntbrache				
	0557	6c Rotationsbrache				
7		Farbige und spezielle Hauptkulturen				
8		Farbige Zwischenfrüchte Fruchtfolge mit blühenden Zwischen- und Gründüngungskulturen				
9a-b		Einsaat Ackerbegleitflora Beimischung von blühender Ackerbegleitflora in Hauptkulturen				
10		Vielfältige Fruchtfolge Hauptkulturen				
		<b>Rebberg</b>				
11	0701 0717	Artenreiche bzw. strukturreiche Rebflächen				
		<b>Gehölzstrukturen und Bäume</b>				
12a	0857	Hecken-, Feld- und Ufergehölze Hecke mit Pufferstreifen und einheimischen Gehölzen				
12b	0852	Hecken-, Feld- und Ufergehölze BFF Q1 mit Krautsaum				
12c	0852	Hecken-, Feld- und Ufergehölze BFF Q2 mit Krautsaum	1	1	1	1
13a	0921 0922	Hochstamm-Feldobstbäume inkl. Nussbäume (0922) und Kastanien (0923) in gepflegten Selven	1		1	
13b	0921	Zusatz für markante Hochstamm-Feldobstbäume <u>ausserhalb</u> von Obstgärten markante und landschaftlich besonders wertvolle Hochstamm-Feldobstbäume an markanten Standorten	1	1	1	
14a	0924	Einheimische Einzelbäume, Baumreihen exkl. Hochstamm-Feldobstbäume	1	1	1	1
14b	0925	Markante Einzelbäume exkl. Hochstamm-Feldobstbäume	1		1	1
15		Vielfältige Waldränder				
		<b>Weiteres</b>				
16	0906	Trockenmauern				
17		Natürlicher Holzweidezaun				
18		Vielfältige Betriebsleistungen Landschaftsqualität unabhängig von Landschaftsräumen, bei jedem Betrieb sinnvoll, keine Bonusberechtigung				
		<b>Regionsspezifische LQ-Massnahmen</b>				
19a		Baumkapelle pflanzen	1		1	1
19b						
19c						

Anforderungen und Beiträge gem. Massnahmenkatalog zum LQ-Projekt

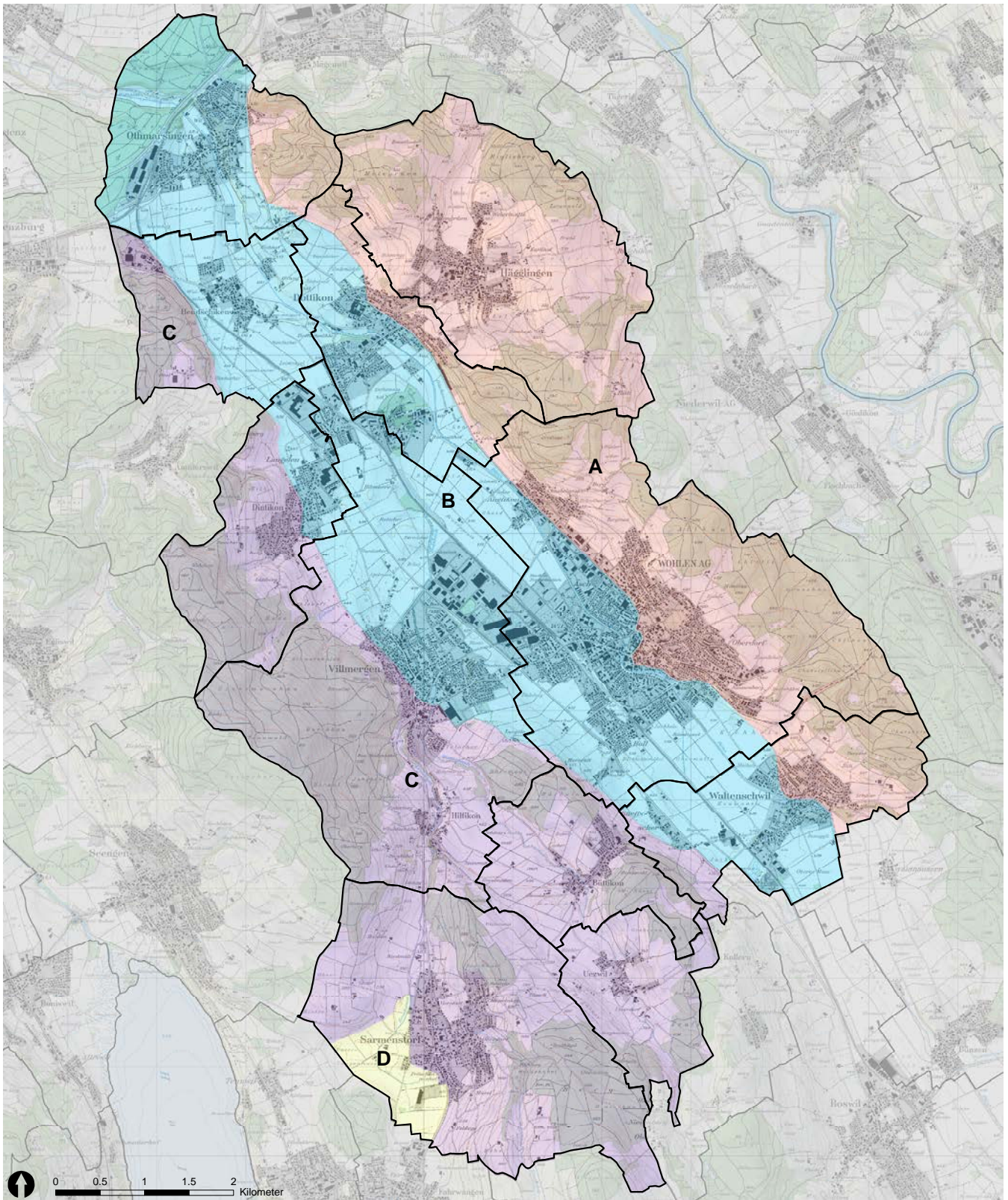
Prioritätsstufe 1 : Berechtigung für Lage-Bonus

**Lage-Bonus:**

Ziel: Um eine Priorisierung von LQ-Massnahmen in bestimmten Landschaftsteilräumen vornehmen zu können, wird ein „Lage-Bonus“ angeboten. Der Bonus beträgt 25% des Grundbeitrags der LQ-Massnahme.

Anforderungen:

- Die Übersichtskarte mit den eingetragenen Landschaftsteilräumen und die dazugehörige Prioritätenliste ermöglichen dem Landwirt einzuschätzen, welche seiner LQ-Massnahmen bonusberechtigt sind.
- Der LQ-Bonus ist möglich, wenn die jeweilige LQ-Massnahme bezüglich ihrer Lage eine sehr hohe bzw. 1. Priorität aufweist.
- Als Massnahmentyp gelten die Massnahmen 1 bis 19, ausgenommen Massnahme 18 „Vielfältige Betriebsleistungen“, sowie Massnahmen, deren Standorte während der Vertragsdauer wechseln können (M 5: Ackerschonstreifen, M 6: Saum auf Ackerland, Bunt- und Rotationsbrachen, M 7: Farbige und spezielle Hauptkulturen, M 8: Farbige Zwischenfrüchte, M 9a: Einsaat Ackerbegleitflora, M 10: Vielfältige Fruchtfolge/Hauptkulturen).



- Orientierungsinhalt**
- A Östliche Talseite
  - B Talboden Bünz
  - C Westliche Talseite
  - D Moosebene Sarmenstorf

Plan der Teilräume zum LQ-Projekt  
in höherer Auflösung  
auf der Homepage von Landwirtschaft Aargau  
([www.ag.ch/labiola](http://www.ag.ch/labiola)).